

# **ABBYY® FineReader 11**

Przewodnik administratora systemu

Informacje zawarte w niniejszym dokumencie mogą zostać zmienione bez wcześniejszego powiadomienia i nie stanowią żadnego zobowiązania ze strony firmy ABBYY.

Oprogramowanie opisane w niniejszym dokumencie objęte jest umową licencyjną. Może być ono użytkowane i kopiowane jedynie zgodnie z warunkami umowy. Niniejszy dokument nie może być powielany lub transmitowany w jakikolwiek sposób, drogą elektroniczną lub inną oraz w jakimkolwiek celu bez uzyskania uprzedniego pozwolenia od firmy ABBYY.

© ABBYY Production LLC, 2013. Wszelkie prawa zastrzeżone.

ABBYY, logo ABBYY, ABBYY FineReader i ADRT są zastrzeżonymi znakami towarowymi lub znakami towarowymi firmy ABBYY Software Ltd.

© 1984–2008 Adobe Systems Incorporated i właściciele licencji. Wszelkie prawa zastrzeżone.

Chroniony patentami USA: 5,929,866; 5,943,063; 6,289,364; 6,563,502; 6,185,684; 6,205,549; 6,639,593; 7,213,269; 7,246,748; 7,272,628; 7,278,168; 7,343,551; 7,395,503; 7,389,200; 7,406,599; 6,754,382; Inne patenty w toku uzyskiwania.

Adobe® PDF Library na licencji Adobe Systems Incorporated.

Adobe, Acrobat®, logo Adobe, logo Acrobat, logo Adobe PDF oraz Adobe PDF Library są zastrzeżonymi znakami towarowymi lub znakami towarowymi firmy Adobe Systems Incorporated w USA i/lub innych krajach.

© 1996–2007 LizardTech, Inc. Wszelkie prawa zastrzeżone. Format DjVu® jest chroniony patentem USA nr 6,058,214. Patenty w innych krajach w toku uzyskiwania.

© 2008 Celartem, Inc. Wszelkie prawa zastrzeżone.

© 2011 Caminova, Inc. Wszelkie prawa zastrzeżone.

Powered by AT&T Labs Technology.

© 2011 Uniwersytet Nowej Południowej Walii. Wszelkie prawa zastrzeżone.

Czcionki Newton, Pragmatica, Courier © 2001 ParaType, Inc.

Font OCR-v-GOST © 2003 ParaType, Inc.

© 2002–2008 Intel Corporation.

© 2010 Microsoft Corporation. Wszelkie prawa zastrzeżone.

Microsoft, Outlook, Excel, PowerPoint, Windows Vista i Windows są znakami towarowymi lub zastrzeżonymi znakami towarowymi firmy Microsoft Corporation w Stanach Zjednoczonych i/lub innych krajach.

© 1991–2008 Unicode, Inc. Wszelkie prawa zastrzeżone.

© 2010, Oracle i/lub podmioty powiązane. Wszelkie prawa zastrzeżone

OpenOffice.org i logo OpenOffice.org są zastrzeżonymi znakami towarowymi lub znakami towarowymi firmy Oracle i/lub jej podmiotów powiązanych.

JasPer License wersja 2.0:

© 2001–2006 Michael David Adams

© 1999–2000 Image Power, Inc.

© 1999–2000 Uniwersytet Kolumbii Brytyjskiej

© 1996–2011, Amazon.com, Inc. lub podmioty powiązane. Wszelkie prawa zastrzeżone.

EPUB® jest zarejestrowanym znakiem towarowym IDPF (International Digital Publishing Forum)

iPad® jest znakiem towarowym firmy Apple Inc., zarejestrowanym w USA oraz w innych krajach.

Wszystkie inne znaki towarowe są wyłączną własnością ich odpowiednich właścicieli.

## Spis treści

INSTALACJA PROGRAMU ABBYY FINEREADER 11 NA STACJACH ROBOCZYCH .....	3
Instalacja interaktywna .....	3
Instalacja za pomocą wiersza poleceń .....	4
Korzystanie z usługi Active Directory .....	6
Korzystanie z programu Microsoft System Center Configuration Manager (SCCM) .....	12
AKTYWACJA PROGRAMU ABBYY FINEREADER 11 .....	17
Dlaczego aktywacja jest konieczna? .....	17
Aktywacja produktu .....	17
Metody aktywacji .....	17
Aktywacja automatyczna .....	18
Odnawianie licencji .....	18
CZĘSTO ZADAWANE PYTANIA .....	19
Czy można klonować system operacyjny z zainstalowanym wcześniej programem ABBYY FineReader 11? .....	19
Jak naprawić program ABBYY FineReader 11 na stacjach roboczych? .....	19
Jak usunąć ze stacji roboczej licencję, która wygasła? .....	19
POMOC TECHNICZNA .....	20

# Instalacja programu ABBYY FineReader 11 na stacjach roboczych

Program ABBYY FineReader 11 można zainstalować bezpośrednio z płyty CD lub z zasobu sieciowego (w drugim przypadku należy skopiować pakiet dystrybucyjny na serwer plików).

Instalację programu ABBYY FineReader 11 na stacji roboczej można rozpocząć na kilka sposobów.

- ręcznie w trybie interaktywnym
- za pomocą wiersza poleceń
- usługa Active Directory
- Program Microsoft System Center Configuration Manager (SCCM)

## Wymagania stacji roboczych

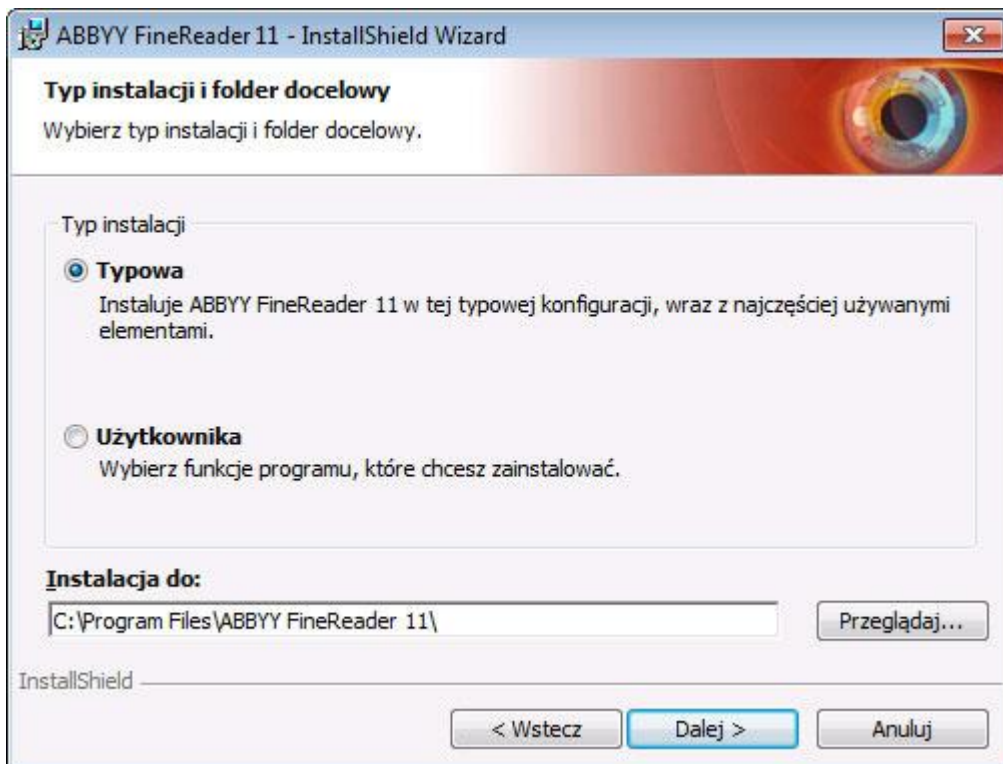
1. Procesor 1 GHz lub szybszy, 32-bitowy (x86) lub 64-bitowy (x64)
2. System operacyjny: Microsoft Windows XP, Microsoft Windows Server 2003, Microsoft Windows Vista, Microsoft Windows 7, Microsoft Windows Server 2008 lub Microsoft Windows Server 2008 R2 (aby poprawnie współpracować z interfejsami zlokalizowanymi, system operacyjny musi obsługiwać dany język)
3. Pamięć: 1024 MB pamięci RAM; w systemie wieloprocesorowym dodatkowo 512 MB pamięci RAM dla każdego dodatkowego procesora
4. 700 MB do instalacji komponentów programu; 700 MB do prawidłowego działania programu
5. Karta graficzna i monitor (min. rozdzielczość 1024×768)
6. Klawiatura, mysz lub inne urządzenie wskazujące

**Uwaga:** Aby móc otwierać pliki PDF lub obrazy graficzne z dokumentów utworzonych w programach Microsoft Word, Microsoft Excel i Microsoft Outlook, w komputerze musi być zainstalowana odpowiednia aplikacja Microsoft Office.

**Uwaga!** Nie można zainstalować różnych edycji oprogramowania ABBYY FineReader na jednej stacji roboczej.

## Instalacja interaktywna

1. Uruchom plik **setup.exe**, znajdujący się w folderze zawierającym pliki dystrybucji.



2. Postępuj zgodnie ze wskazówkami kreatora instalacji.

## Instalacja za pomocą wiersza poleceń

- Korzystając z przedstawionych poniżej parametrów, uruchom plik **setup.exe**, znajdujący się w folderze zawierającym pliki dystrybucji:

### Instalacja domyślna

Aby wykonać instalację domyślną, wpisz

#### **Setup.exe /j**

W menu **Start** stacji roboczej pojawi się ikona programu. Jej kliknięcie spowoduje zainstalowanie programu z ustawieniami domyślnymi (język interfejsu zostanie wybrany automatycznie zgodnie z ustawieniami regionalnymi komputera).

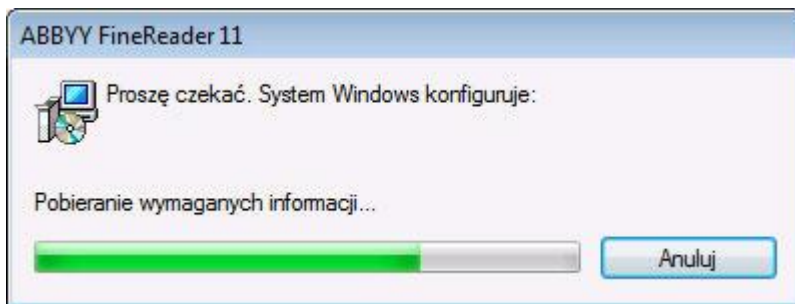
### Instalacja cicha

Aby wykonać instalację cichą, wpisz

#### **Setup.exe /qn**

Podczas instalacji cichej nie są wyświetlane żadne konfiguracyjne okna dialogowe, a program zostaje zainstalowany z ustawieniami domyślnymi (język interfejsu zostanie wybrany automatycznie zgodnie z ustawieniami regionalnymi komputera).

**Uwaga:** Aby podczas instalacji wyświetlany był pasek postępu, zastąp opcję **"/qn"** opcją **"/qb"**. Inne okna dialogowe nie będą wyświetlane.



## Dodatkowe opcje wiersza poleceń dla instalacji cichej

Opcja /L<language code> wyłącza automatyczny wybór języka interfejsu i instaluje program ABBYY FineReader z językiem interfejsu podanym w wierszu poleceń.

Możliwe **kody języka**\*:

1026	Bułgarski
1028	Chiński (tradycyjny)
1029	Czeski
1030	Duński
1031	Niemiecki
1032	Grecki
1033	Angielski
1034	Hiszpański
1036	Francuski
1038	Węgierski
1040	Włoski
1041	Japoński
1042	Koreański
1043	Holenderski
1045	Polski
1046	Portugalski (Brazylia)
1049	Rosyjski
1051	Słowacki
1053	Szwedzki
1055	Turecki
1058	Ukraiński
1061	Estoński
2052	Chiński (uproszczony)

\*Liczba dostępnych języków interfejsu zależy od rodzaju posiadanego pakietu dystrybucyjnego.

Opcja /V"<command line>" przekazuje dany wiersz polecenia bezpośrednio do programu **msiexec.exe**.

Zamiast wyrażenia „wiersz polecenia” można podać następujące parametry:

**INSTALLDIR**=<destination path> jest ścieżką do folderu, w którym zostanie zainstalowany program ABBYY FineReader 11.

**WEB\_ALLOWED**=<Yes lub No> zezwala lub zabrania wysyłania przez internet informacji o wybranych ustawieniach programu ABBYY FineReader do firmy ABBYY.

Np.:

**Setup.exe /qn /L1049 /v INSTALLDIR="C:\ABBYY FineReader 11" WEB\_ALLOWED=Yes**

To polecenie spowoduje zainstalowanie programu ABBYY FineReader 11 w folderze C:\ABBYY FineReader 11.

Menu, okna dialogowe i inne elementy interfejsu użytkownika będą w języku rosyjskim. Informacje o wybranych

ustawieniach programu ABBYY FineReader zostaną wysłane przez internet do firmy ABBYY. Liczba dostępnych języków rozpoznawania zależy od rodzaju posiadanego pakietu dystrybucyjnego.

## Korzystanie z usługi Active Directory

Systemy Microsoft Windows 2003 Server i Microsoft Windows 2008 Server zawierają zintegrowaną usługę **Active Directory**, która z kolei zawiera **Group Policy (Zasady grupy)**. Przystawka w postaci modułu instalacyjnego, będącego częścią Group Policy (Zasad grupy), pozwala na zainstalowanie danej aplikacji na kilku stacjach roboczych jednocześnie.

W usłudze **Active Directory** zaimplementowane są trzy najważniejsze metody instalacyjne:

- Publish to User (Publikuj na komputerze użytkownika)
- Assign to User (Przypisz do użytkownika)
- Assign to Computer (Przypisz do komputera)

Program ABBYY FineReader 11 można zainstalować przy użyciu metody **Assign to Computer (Przypisz do komputera)**.

### Ważne!

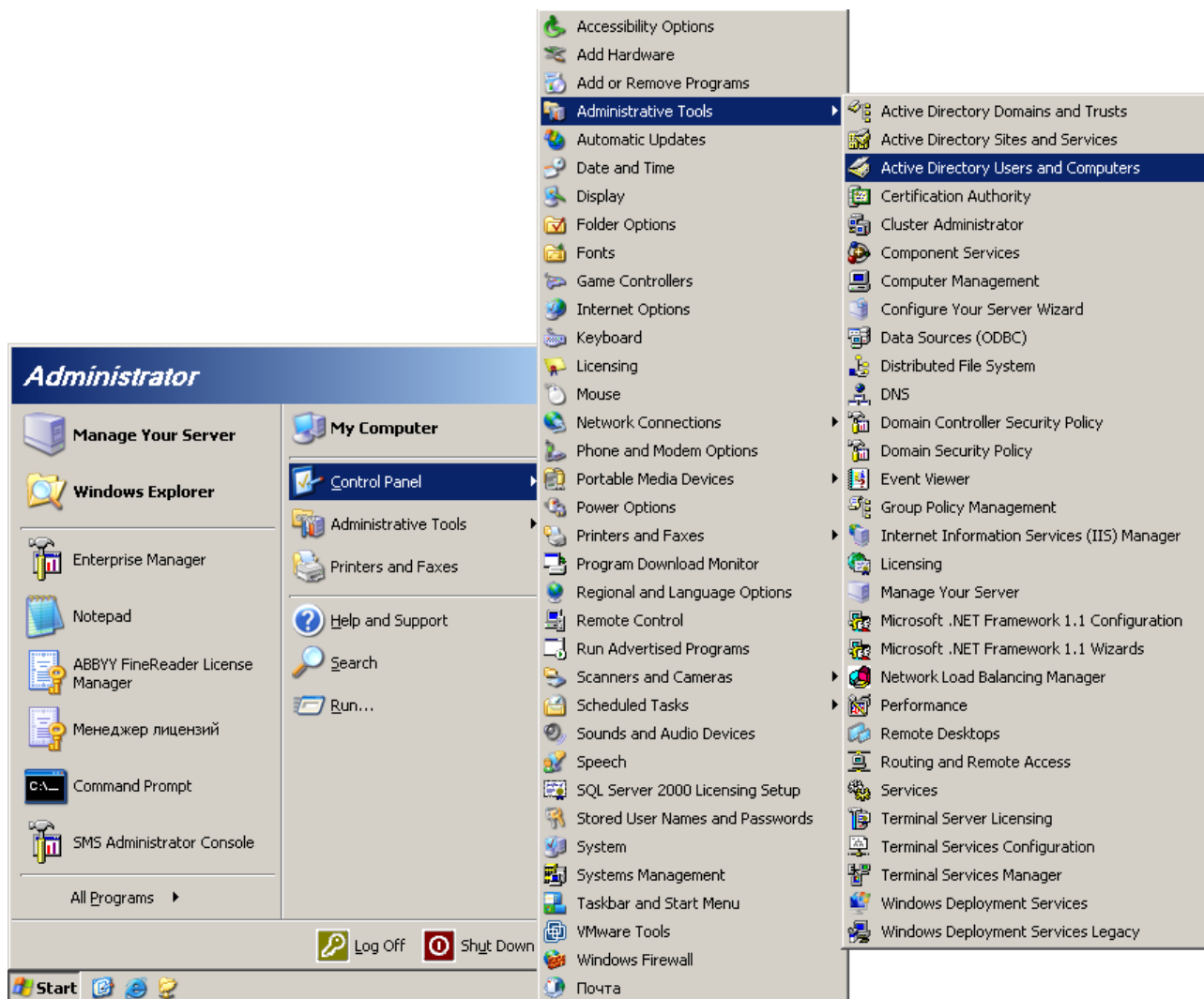
- Program ABBYY FineReader 11 zostanie całkowicie zainstalowany dopiero po ponownym uruchomieniu stacji.
- Metody **Publish to User (Publikuj na komputerze użytkownika)** i **Assign to User (Przypisz do użytkownika)** nie są obsługiwane.
- Program ABBYY FineReader wymaga zainstalowania aplikacji Microsoft Core XML Services (MSXML) 6.0 na stacji roboczej.

## Przykład Skorzystanie z usługi Active Directory do instalacji programu ABBYY FineReader 11

W poniższym przykładzie przedstawiono instalację w systemie Microsoft Windows Server 2003 z zainstalowaną konsolą zarządzania zasadami grup.

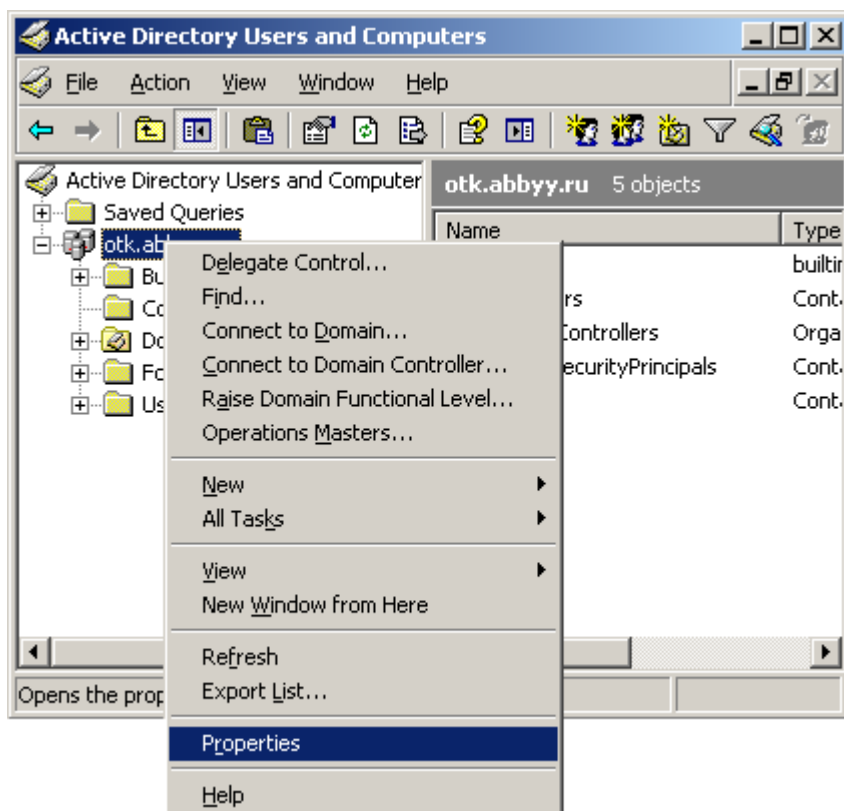
Program jest instalowany na jednym komputerze domeny lub grupie komputerów:

1. Skopiuj dystrybucję programu ABBYY FineReader 11 na serwer.
2. Kliknij kolejno **Start>Control Panel>Administrative Tools (Start>Narzędzia administracyjne>Panel sterowania)** i wybierz opcję **Active Directory Users and Computers (Użytkownicy i komputery usługi Active Directory)**.

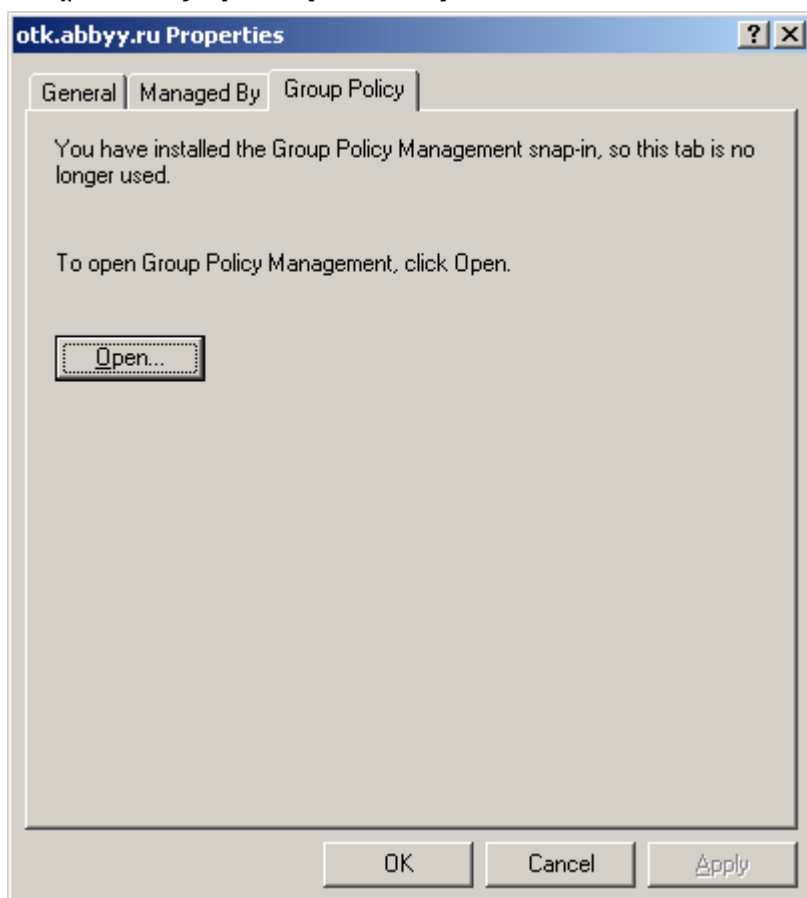


3. Kliknij prawym przyciskiem myszy witrynę, domenę lub inną jednostkę zawierającą komputer lub grupę komputerów, na których ma zostać zainstalowany program ABBYY FineReader 11.
4. Z menu skrótów wybierz opcję **Properties (Właściwości)**.

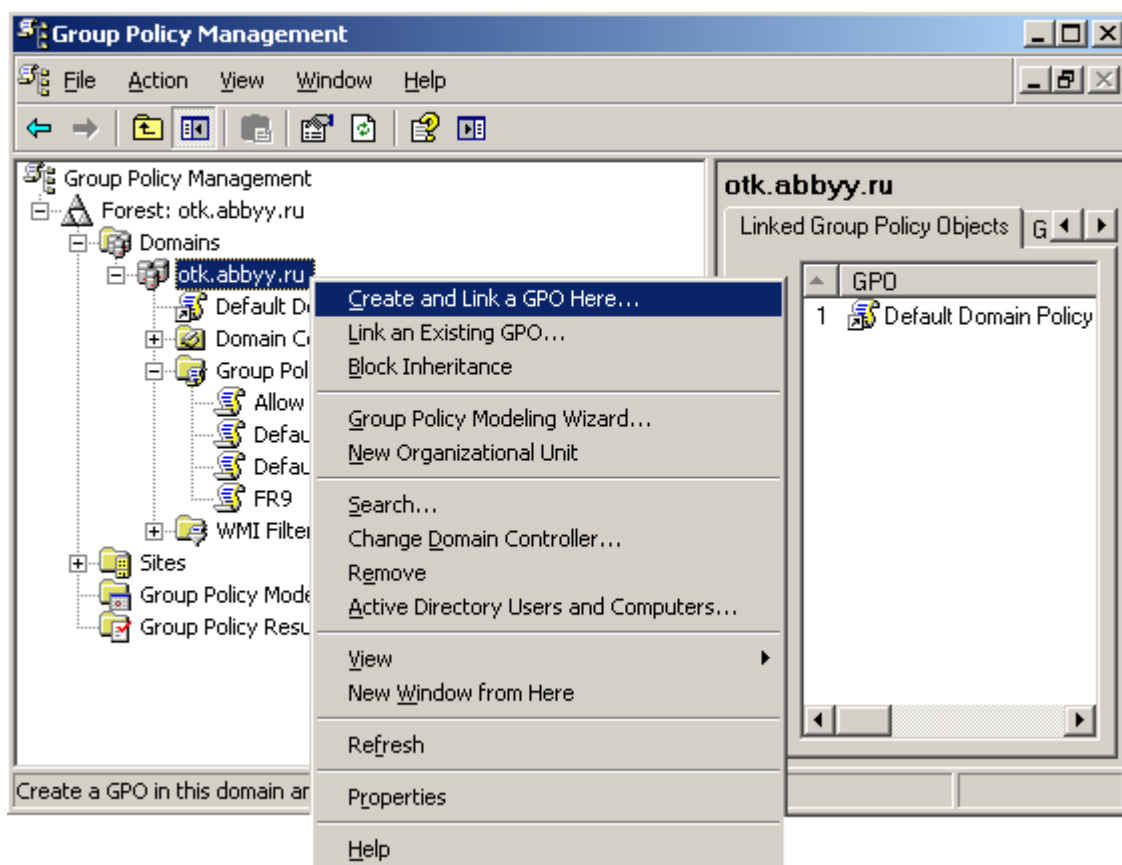




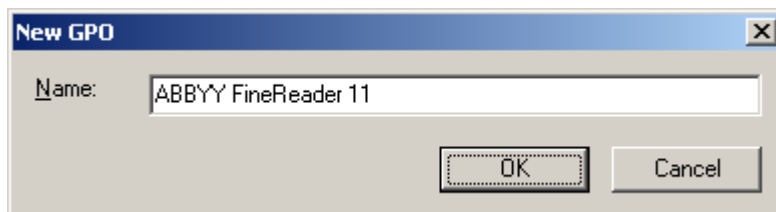
5. W oknie dialogowym **Properties (Właściwości)** przejdź na zakładkę **Group Policy (Zasady grupy)**, a następnie kliknij **Open... (Otwórz...)**.



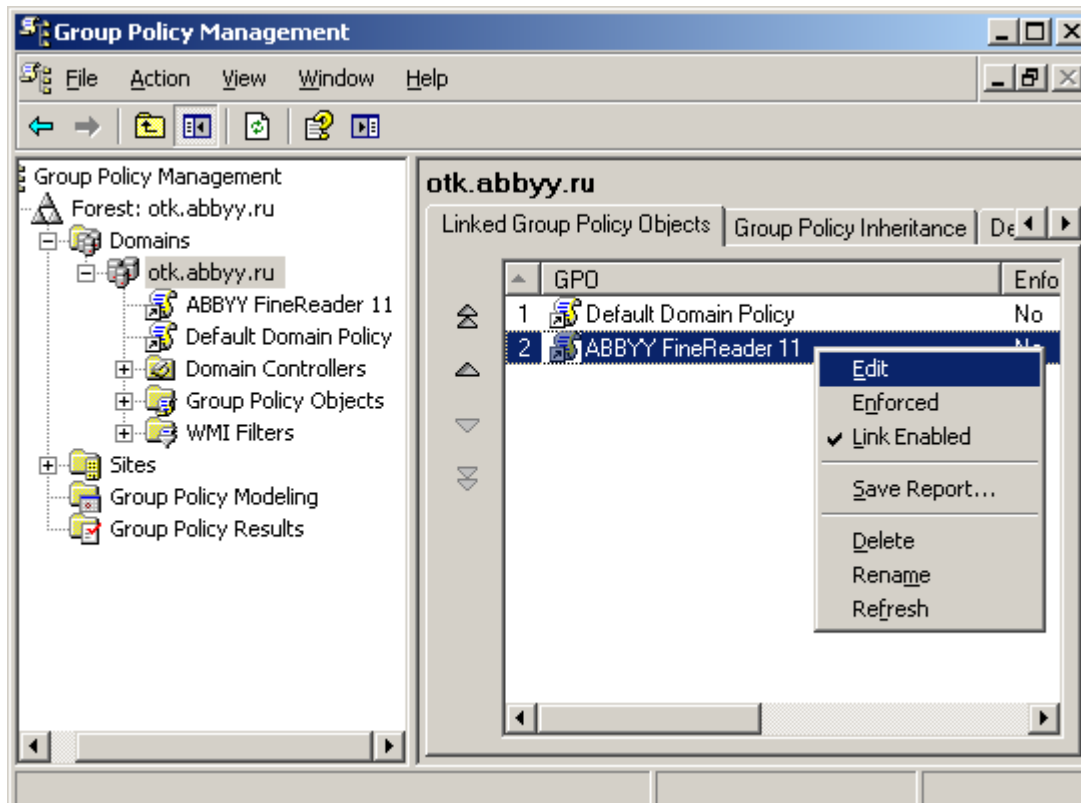
6. Kliknij prawym przyciskiem myszy jednostkę organizacyjną zawierającą komputer lub grupę komputerów, na których ma zostać zainstalowany program ABBYY FineReader 11.
7. Z menu skrótów wybierz polecenie **Create and Link a GPO Here... (Utwórz i dołącz GPO tutaj...)**.



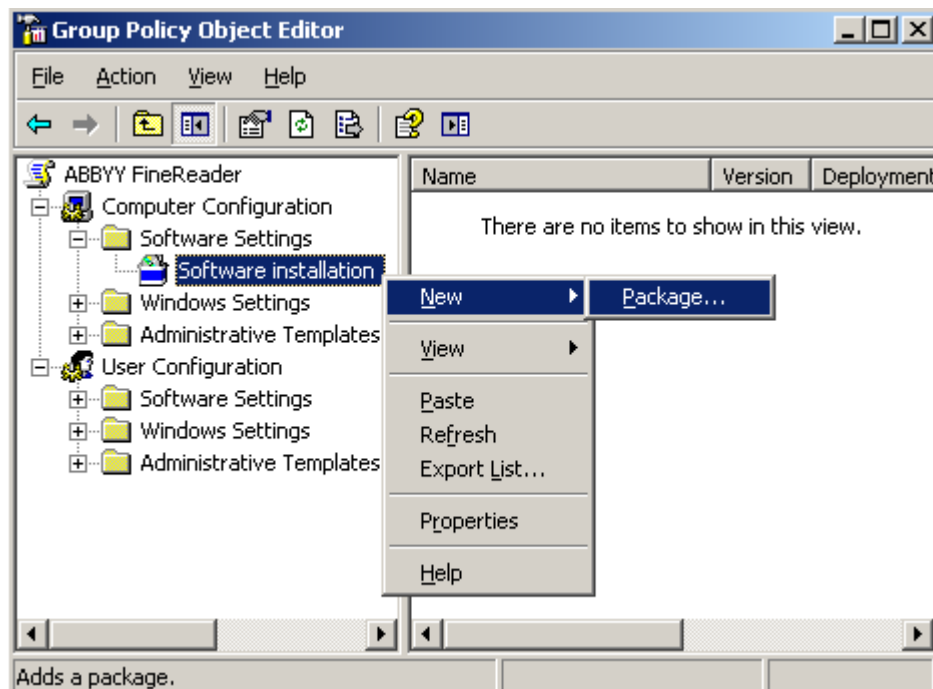
8. Następnie wpisz nazwę opisową i kliknij przycisk **OK**.



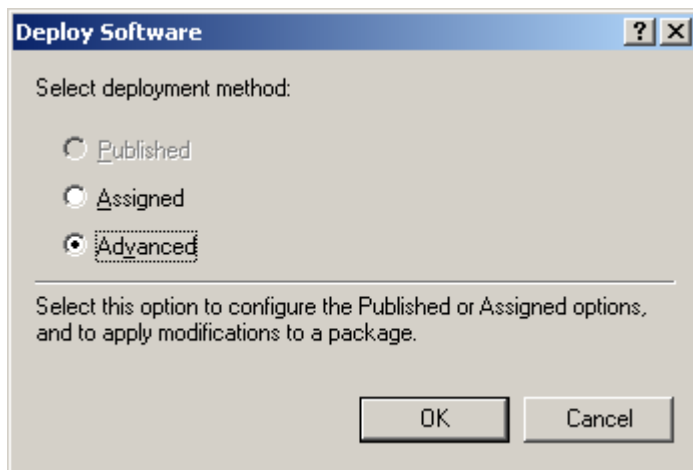
9. Kliknij prawym przyciskiem obiekt Group Policy (Zasad grupy) i wybierz opcję **Edit (Edytuj)**.



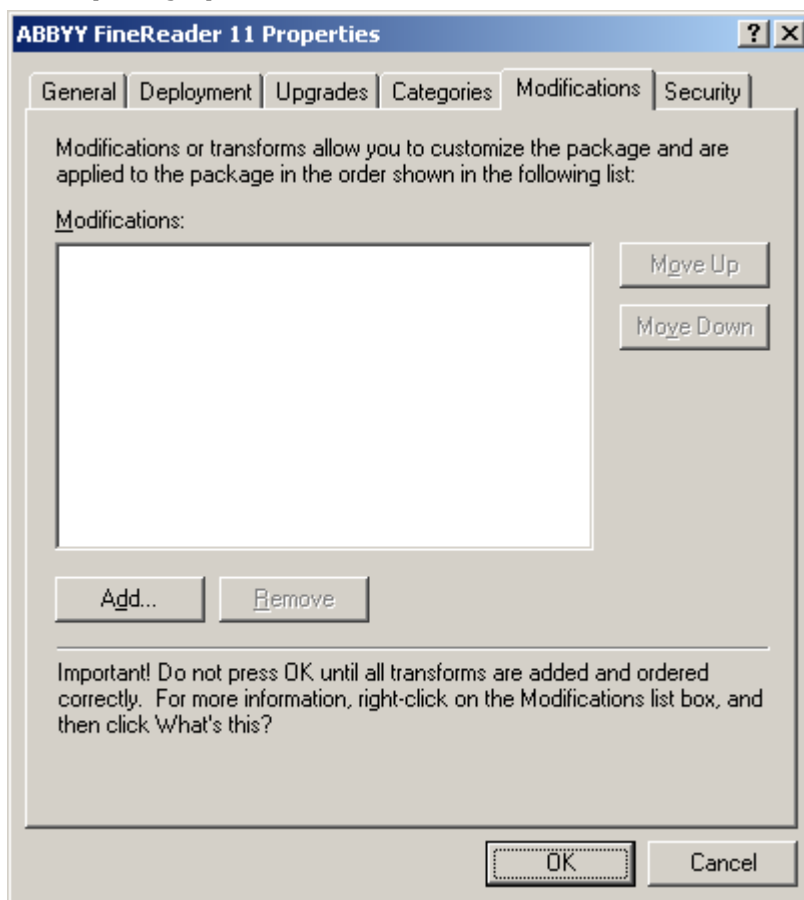
10. W oknie **Group Policy Object Editor (Edytor obiektów zasad grupy)** kliknij **Computer Configuration>Software Settings>Software Installation (Konfiguracja komputera>Ustawienia oprogramowania>Instalacja oprogramowania)**.
11. Z menu skrótów wybierz polecenia **Nowy/Pakiet...**



12. Podaj sieciową ścieżkę dostępu do pliku **ABBYY FineReader 11.msi.**, znajdującego się w folderze dystrybucji programu ABBYY FineReader na serwerze.
13. Wybierz opcję **Advanced (Zaawansowana)** jako metodę instalacji.



14. W otwartym oknie dialogowym kliknij zakładkę **Modifications (Modyfikacje)**, a następnie kliknij przycisk **Add... (Dodaj...)**.



15. Wybierz język interfejsu, który ma być używany przez program ABBYY FineReader na wszystkich stacjach roboczych. Pliki języków interfejsu znajdują się w folderze dystrybucji na serwerze.  
Nazwy plików i odpowiadające im języki:

1026.mst	Bułgarski
1028.mst	Chiński (tradycyjny)
1029.mst	Czeski
1030.mst	Duński
1031.mst	Niemiecki
1032.mst	Grecki
1033.mst	Angielski
1034.mst	Hiszpański

1036.mst	Francuski
1038.mst	Węgierski
1040.mst	Włoski
1041.mst	Japoński
1042.mst	Koreański
1043.mst	Holenderski
1045.mst	Polski
1046.mst	Portugalski (Brazylia)
1049.mst	Rosyjski
1051.mst	Słowacki
1053.mst	Szwedzki
1055.mst	Turecki
1058.mst	Ukraiński
1061.mst	Estoński
2052.mst	Chiński (uproszczony)

Np.: aby zainstalować program ABBYY FineReader z rosyjskim interfejsem, należy wybrać plik **1049.mst**.

## Korzystanie z programu Microsoft System Center Configuration Manager (SCCM)

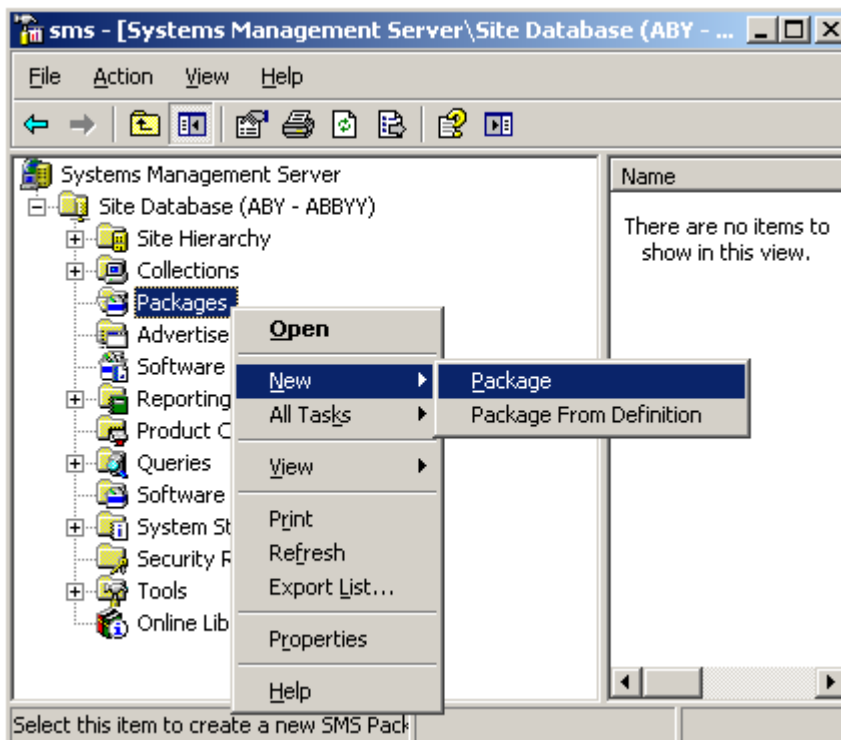
Program Microsoft System Center Configuration Manager automatyzuje instalację oprogramowania w sieci lokalnej i eliminuje konieczność instalacji bezpośredniej (na komputerach, grupach lub serwerach).

Instalacja oprogramowania przy użyciu programu SCCM składa się z trzech etapów:

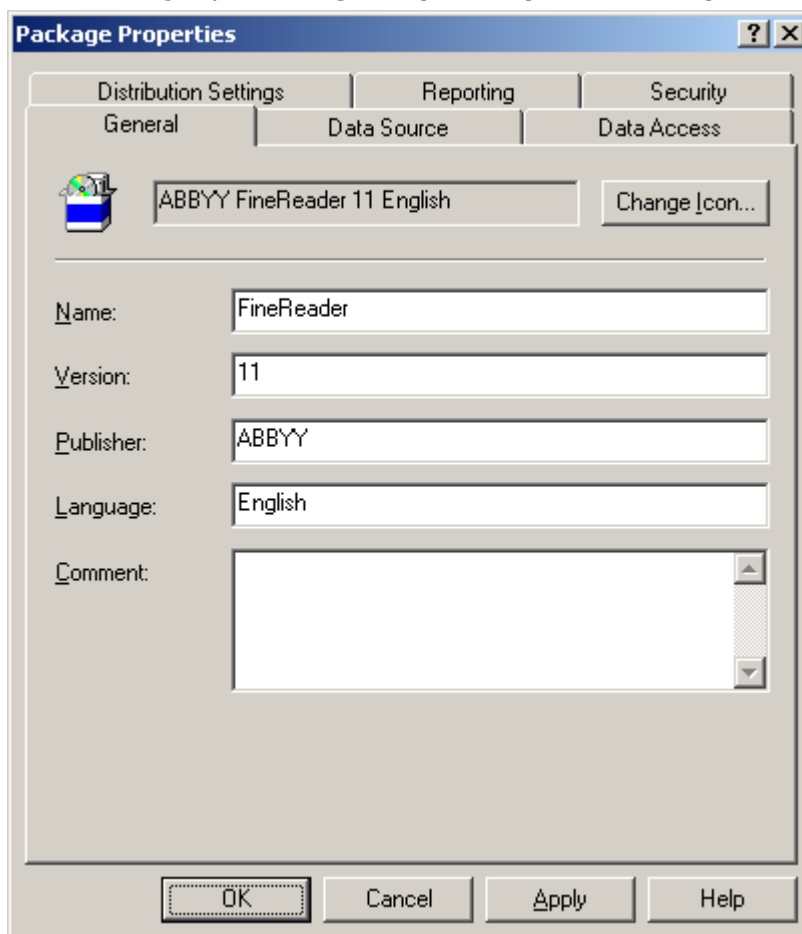
1. Przygotowanie programu ABBYY FineReader 11 do automatycznej instalacji (tzw. instalacja nienadzorowana).
2. Utworzenie harmonogramu instalacji, np. poprzez wybranie parametrów instalacji:
  - nazw komputerów
  - czasu instalacji
  - warunków instalacji
3. Instalacja oprogramowania na określonych komputerach przez program SCCM zgodnie z parametrami instalacyjnymi podanymi w skrypcie.

## Przykład Używanie programu SCCM do instalacji programu ABBYY FineReader 11

1. Skopiuj dystrybucję programu ABBYY FineReader 11 na serwer.
2. W oknie SCCM Administrator Console (Konsola administratora programu SCCM) wybierz opcję **Packages (Pakiety)**.
3. W menu **Action (Akcja)** wybierz polecenia **New>Package (Nowy>Pakiet)**.

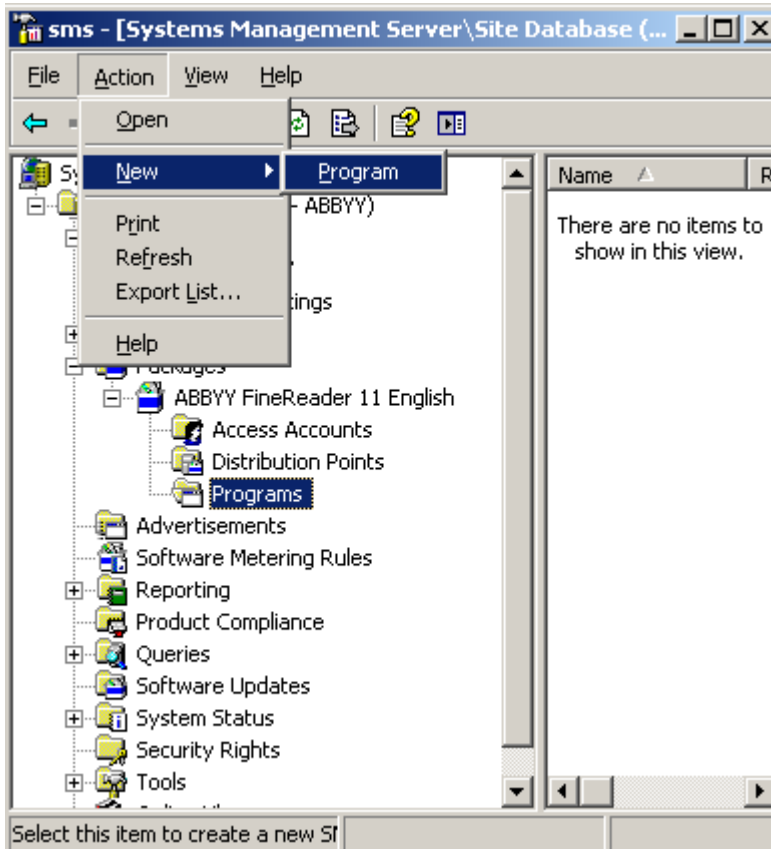


4. W oknie dialogowym **Package Properties (Właściwości pakietu)** wpisz wymagane właściwości pakietu.



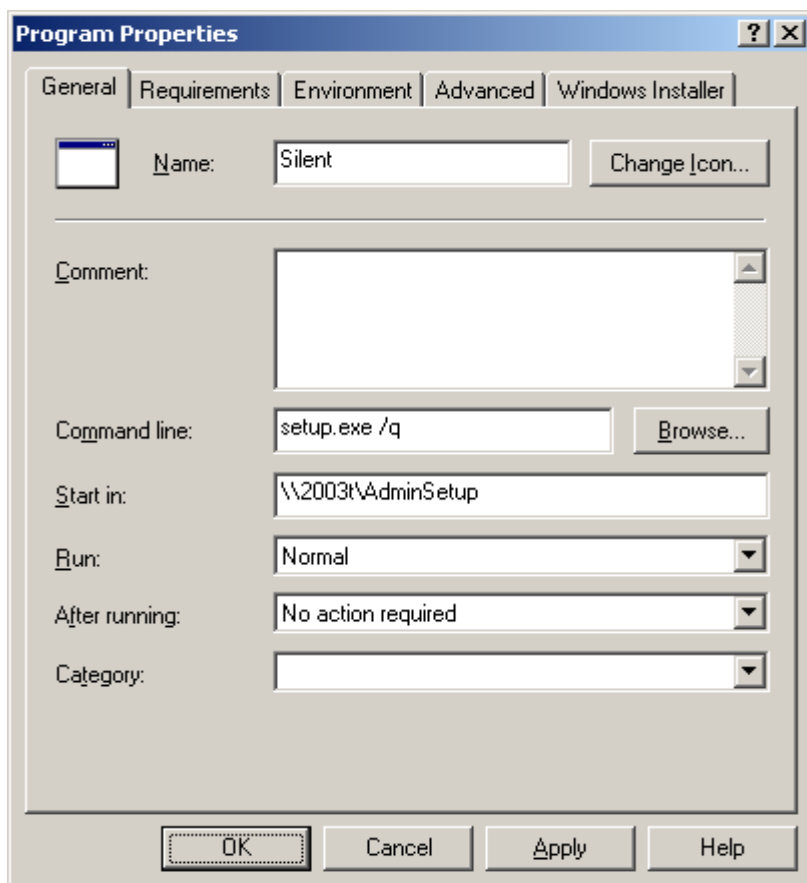
5. Kliknij zakładkę **Data Source (Źródło danych)**.
6. Upewnij się, że pole wyboru **This package contains source files (Ten pakiet zawiera pliki źródłowe)** nie jest zaznaczone i kliknij przycisk **OK**.
7. W nowo utworzonym pakiecie wybierz opcję **Programs (Programy)**.

8. W menu **Action (Akcja)** kliknij kolejno **New>Program (Nowy>Program)**.



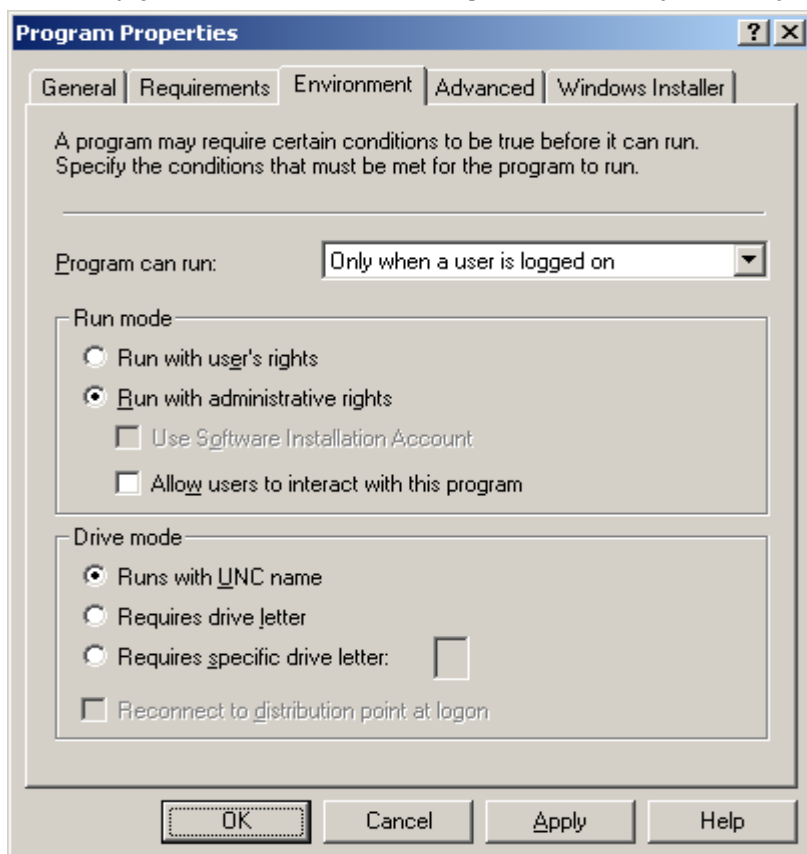
9. W zakładce **General (Ogólne)** w oknie dialogowym **Program Properties (Właściwości programu)**:

- W polu **Name (Nazw)** wpisz opisową nazwę programu
- W **Command Line (Wierszu poleceń)** wpisz polecenie **setup.exe /q**
- W polu **Start in (Rozpocznij w)** wpisz sieciową ścieżkę dostępu do pliku **setup.exe**, znajdującego się w folderze dystrybucji programu ABBYY FineReader (np. **\\MyFileServer\Programs Distribs\ABBYY FineReader 11**).



10. W zakładce **Environment (Środowisko)** w oknie dialogowym **Program Properties (Właściwości programu)**:

- Wybierz opcję **Run with administrative rights (Uruchom z uprawnieniami administratora)**
- Opcja **Runs with UNC name (Uruchamia się z nazwą UNC)** powinna być zaznaczona





11. W razie potrzeby zmień warunek w polu **Program can run (Program może działać)** i kliknij przycisk **OK**.
12. Można też skorzystać z narzędzia **Distribute Software Wizard**. Aby uruchomić kreatora, w menu **Action (Akcja)** wybierz opcję **All Tasks>Distribute Software (Wszystkie zadania>Roześlij oprogramowanie)** i postępuj zgodnie ze wskazówkami kreatora.

**Ważne!** Nie można tworzyć punktów dystrybucji.

# Aktywacja programu ABBYY FineReader 11

## Dlaczego aktywacja jest konieczna?

Firma ABBYY stosuje specjalną technologię aktywacji oprogramowania w celu uniemożliwienia korzystania z jej produktów osobom nieuprawnionym. Technologia ta ogranicza liczbę jednocześnie uruchamianych kopii programu oraz uniemożliwia instalację tej samej kopii programu na nieograniczonej liczbie stacji roboczych. Nieaktywowana kopia programu ABBYY FineReader nie zadziała lub będzie działać w trybie próbnym, zależnie od wersji produktu. W trybie próbnym mogą być niedostępne niektóre funkcje, zależnie od regionu i wersji produktu.

## Aktywacja produktu

Jeśli program ABBYY FineReader 11 nie został aktywowany na danej stacji roboczej albo jego licencja wygasła, to przy próbie uruchomienia wyświetli się monit o aktywację licencji.

Aktywacja zajmuje tylko kilka minut. **Kreator aktywacji** pomaga użytkownikom w wysłaniu do firmy ABBYY niezbędnych do przeprowadzenia aktywacji danych. Po wysłaniu danych produkt zostaje albo aktywowany automatycznie albo poprzez wprowadzenie **kodu aktywacyjnego**, otrzymanego od firmy ABBYY (zobacz *Metody aktywacji*).

Aby aktywować program ABBYY FineReader:

1. Uruchom program ABBYY FineReader 11 na stacji roboczej.
2. Kliknij **Aktywuj licencję...**  
**Uwaga:** Jeśli program ABBYY FineReader jest uruchomiony w trybie próbnym, kliknij **Pomoc>Aktywuj program ABBYY FineReader...**
3. Postępuj zgodnie ze wskazówkami Kreatora aktywacji.  
Jeśli aktywacja jest dokonywana poprzez telefon lub pocztę elektroniczną, konieczne będzie wprowadzenie otrzymanego od firmy ABBYY kodu aktywacyjnego lub podanie ścieżki do pliku aktywacyjnego w odpowiednim polu Kreatora.

Po zakończeniu procesu aktywacji na stacji roboczej, można korzystać z wszystkich funkcji programu ABBYY FineReader 11.

## Metody aktywacji

**Dostępne są następujące metody aktywacji:**

- **drogą internetową (szybko, metoda zalecana)**

Aktywacja wykonywana jest automatycznie i trwa zaledwie kilka sekund. Do dokonania tego typu aktywacji jest wymagane połączenie internetowe.

- **pocztą elektroniczną (szybko)**

Kreator aktywacji utworzy aktywacyjną wiadomość e-mail. Należy ją wysłać do firmy ABBYY nie zmieniając nic w temacie ani treści. W odpowiedzi zostanie przysłany plik. Zapisz ten plik na dysku twardym. W oknie Kreatora aktywacji kliknij przycisk **Dalej>**, a następnie **Przełączaj...**, aby wskazać ścieżkę do tego pliku.

- **poprzez witrynę internetową (szybko)**

Kreator aktywacji wyświetli adres URL, pod którym można dokonać aktywacji kopii produktu, numer seryjny programu oraz jego identyfikator. Przejdź pod wskazany adres i w odpowiednich polach wprowadź podany

numer seryjny i identyfikator. Zostanie wygenerowany plik. Pobierz go na swój komputer. W oknie Kreatora aktywacji kliknij przycisk **Dalej>**, a następnie **Przeglądaj...**, aby wskazać ścieżkę do tego pliku.

- **pocztą elektroniczną z innego komputera (powoli)**

Kreator aktywacji wyświetli tekst wiadomości aktywacyjnej i adres e-mail, na który należy ją wysłać. Na innym komputerze utwórz wiadomość e-mail, skopiuj do niej treść wiadomości aktywacyjnej z Kreatora aktywacji, a następnie wyślij ją na podany adres. W odpowiedzi zostanie przysłany plik. Skopiuj go na komputer, na którym ma być aktywowany program ABBYY FineReader 11. W oknie Kreatora aktywacji kliknij przycisk **Dalej>**, a następnie **Przeglądaj...**, aby wskazać ścieżkę do tego pliku.

**Uwaga!** Nie należy zmieniać treści wiadomości e-mail wygenerowanej przez Kreatora aktywacji. Sprawdź czy do wiadomości nie został dodany żaden załącznik oraz czy nie został wstawiany automatycznie podpis.

- **drogą telefoniczną (powoli)**

**Ważne!** Ta metoda aktywacji jest niedostępna w przypadku niektórych pakietów dystrybucyjnych.

W oknie Kreatora aktywacji wybierz swój kraj. Kreator przedstawi listę numerów telefonów najbliższych biur firmy ABBYY. Zadzwoń pod jeden z podanych numerów i podaj operatorowi numer seryjny i identyfikator swojego produktu (wyświetlą się w oknie Kreatora). W odpowiedzi operator przeczyta na głos kod aktywacyjny. W oknie Kreatora aktywacji kliknij przycisk **Dalej>** i wprowadź kod aktywacyjny.

**Uwaga:** Kod aktywacyjny składa się z 26 cyfr, a więc jego przeczytanie zajmie trochę czasu.

## Aktywacja automatyczna

Niektóre wersje produktu dokonują aktywacji automatycznie przez internet, nie pytając o zgodę użytkownika. Ta metoda wymaga aktywnego połączenia internetowego. Jeśli ta metoda aktywacji z jakiegoś powodu będzie nieskuteczna, można spróbować jeszcze raz albo użyć innej metody.

## Odnawianie licencji

Jeśli masz licencję z ograniczeniem czasowym, to po upływie określonego czasu licencja ta wygaśnie i program ABBYY FineReader 11 przestanie działać. Aby móc dalej korzystać z programu, musisz uruchomić Kreatora aktywacji i aktywować nowy numer seryjny.

## Często zadawane pytania

### Czy można klonować system operacyjny z zainstalowanym wcześniej programem ABBYY FineReader 11?

Z programem ABBYY FineReader 11 można klonować systemy Microsoft Windows XP/Vista/7. Po sklonowaniu systemu konieczne jest aktywowanie programu ABBYY FineReader. Nieaktywowana kopia programu ABBYY FineReader nie zadziała lub będzie działać w trybie próbnym, zależnie od wersji produktu. Niektóre wersje produktu dokonują aktywacji automatycznie przez internet, nie pytając o zgodę użytkownika. Zobacz *Aktywacja programu ABBYY FineReader 11*.

#### Ważne!

1. Klonowanie jest możliwe tylko wówczas, gdy program ABBYY FineReader nie był ani razu uruchomiony na klonowanym komputerze.  
W przeciwnym przypadku konieczna będzie naprawa programu ABBYY FineReader. Zobacz *Jak naprawić program ABBYY FineReader 11 na stacjach roboczych?*
2. Once you have cloned your OS, you need to change its name and **Security Identifier (SID)**.
3. Wersji próbnych programu ABBYY FineReader 11 nie można klonować.

### Jak naprawić program ABBYY FineReader 11 na stacjach roboczych?

#### Naprawa programu ABBYY FineReader 11 w trybie interaktywnym

Na stacji roboczej należy wykonać następujące czynności:

1. Otwórz **Start>Control Panel (Panel sterowania)** i kliknij opcję **Add and Remove Programs (Dodaj lub usuń programy)**.  
**Uwaga:** W systemach Microsoft Windows Vista i Microsoft 7 polecenie to nosi nazwę **Programs and Features (Programy i funkcje)**.
2. Z listy zainstalowanych programów wybierz **ABBYY FineReader 11**, a następnie kliknij przycisk **Change (Zmień)**.
3. W wyświetlonym oknie dialogowym **Program Maintenance (Konserwacja programu)** wybierz opcję **Repair (Napraw)** i kliknij przycisk **Next (Dalej)**.
4. Postępuj zgodnie ze wskazówkami kreatora.

### Jak usunąć ze stacji roboczej licencję, która wygasła?

1. Uruchom program ABBYY FineReader.
2. Kliknij kolejno **Pomoc>O programie...** oraz **Informacja o licencji**.
3. Wybierz licencję, którą chcesz usunąć i kliknij przycisk **Usuń**.

**Uwaga:** Jeśli nie możesz uruchomić programu ABBYY FineReader 11 poprzez **Start>Programs (Start>Programy)**, uruchom plik **FineReader.exe** z poziomu wiersza poleceń dodając polecenie **-license**.

## Pomoc techniczna

W przypadku pytań dotyczących instalacji i korzystania z programu ABBYY FineReader 11, na które nie można znaleźć odpowiedzi w niniejszym Podręczniku administratora systemu, należy się skontaktować z działem pomocy technicznej firmy ABBYY lub jej partnerami handlowymi. Dane kontaktowe firmy znajdują się w temacie „Support” (Pomoc techniczna) na stronie **[www.abbyy.com](http://www.abbyy.com)**.